

ОБОСОБЛЕННОЕ СТРУКТУРНОЕ ПОДРАЗДЕЛЕНИЕ
ГНБУ «АКАДЕМИЯ НАУК РЕСПУБЛИКИ ТАТАРСТАН»
«ИНСТИТУТ АРХЕОЛОГИИ ИМЕНИ А.Х. ХАЛИКОВА
АКАДЕМИИ НАУК РЕСПУБЛИКИ ТАТАРСТАН»

Документация,
содержащая результаты исследований, в соответствии с которыми определяется
наличие или отсутствие объектов культурного наследия, включенных в реестр,
выявленных объектов культурного наследия либо объектов, обладающих
признаками объекта культурного наследия, на земельных участках,
подлежащих воздействию земляных, строительных, мелиоративных,
хозяйственных работ и иных работ по проекту строительства объекта:
«Реконструкция нефтепровода от УПСВ-1 «Камышла» до УПСВ-2 «Бурейка»»
в Нурлатском муниципальном районе Республики Татарстан.

Директор
Института археологии
им. А.Х.Халикова АН РТ
А.Г.Ситдигов
« » 2017 г.



Аннотация

Документация, содержащая результаты исследований, в соответствии с которыми определяется наличие или отсутствие объектов культурного наследия, включенных в реестр, выявленных объектов культурного наследия либо объектов, обладающих признаками объекта культурного наследия, на земельных участках, подлежащих воздействию земляных, строительных, мелиоративных, хозяйственных работ и иных работ по проекту строительства объекта: «Реконструкция нефтепровода от УПСВ-1 «Камышла» до УПСВ-2 «Бурейка»» в Нурлатском муниципальном районе Республики Татарстан.

Документация состоит из 25 стр.: текст 16 стр., иллюстрации – 7 стр., приложение – 2 стр.

Ключевые слова: Республика Татарстан, Нурлатский район, УПСВ, Камышла, Бурейка, земельный участок, шурфы, объекты культурного наследия.

Исследования в районе объекта проектируемого строительства: «Реконструкция нефтепровода от УПСВ-1 «Камышла» до УПСВ-2 «Бурейка»» в Нурлатском муниципальном районе Республики Татарстан проводились летом 2017 г.

Территория исследования установлена в соответствии с картографическим материалом предоставленным заказчиком. В составе проекта 1 линейный объект, протяженностью 1,36 км, ширина землеотвода 10 м.

Цель работ – получение информации о наличии или отсутствии на территории проектируемого объекта строительства объектов культурного наследия.

В результате проведенных исследований установлено отсутствие на земельном участке объектов культурного наследия, включенных в реестр, выявленных объектов культурного наследия либо объектов, обладающего признаками объекта культурного наследия.

Содержание

Введение.....	4
Методика исследований.....	5
Природно-географические характеристики территории проведения работ...	7
Историко-археологическая справка по району работ.....	8
Результаты обследования.....	12
Заключение.....	14
Список использованных источников и литературы.....	15
Список иллюстраций.....	16
Иллюстрации.....	17
Приложение 1. Копия открытого листа.....	24

Введение

Исследовательские работы по объекту: «Реконструкция газосборной системы УПСВН с ОС и УПСВ-7 «Реконструкция нефтепровода от УПСВ-1 «Камышла» до УПСВ-2 «Бурейка»» в Нурлатском муниципальном районе Республики Татарстан проводились летом 2017 г. (Рис. 1).

Основанием для проведения обследования земельных участков является Федеральный закон: «Об объектах культурного наследия (памятниках истории и культуры) народов Российской Федерации» (№ 73-ФЗ от 25.06.2002 г.), «Положение о государственной историко-культурной экспертизе» (Постановление Правительства РФ от 15.07.2009 г. № 569).

Цель работ – получение информации о наличии или отсутствии на территории проектируемого объекта строительства объектов культурного наследия, включенных в реестр, выявленных объектов культурного наследия либо объектов, обладающего признаками объекта культурного наследия.

Заказчиком изыскательских работ является ПАО «Татнефть».

Территория исследования установлена в соответствии с картографическим материалом предоставленным заказчиком. В составе проекта 1 линейный объект, протяженностью 1,36 км, ширина землеотвода 10 м. (Рис. 3).

По результатам проведенных исследований земельного участка, отводимого под проектируемое строительство, объекты культурного наследия не выявлены.

Методика исследований

Исследования на объекте проектируемого строительства: «Реконструкция нефтепровода от УПСВ-1 «Камышла» до УПСВ-2 «Бурейка»» в Нурлатском муниципальном районе Республики Татарстан (Рис. 1; Рис. 3) проводились с целью проверки участка, предполагаемого под хозяйственное освоение, на наличие объектов культурного наследия.

Исследование проходило в три этапа:

Исследования проводились в соответствии с Положением о порядке проведения археологических полевых работ и составления научной отчётной документации, утвержденным постановлением Отделения историко-филологических наук Российской академии наук от 27 ноября 2013 г. № 85.

Исследование проходило в три этапа:

Первый этап состоял в изучении архивных и опубликованных материалов по результатам исследований предыдущих лет. Обследование ранее известных объектов велось на основе списка и краткого описания памятников региона, представленных в томе «Свод памятников археологии Республики Татарстан. Том III. Казань, 2007 г.»¹, а также в томе «Свод памятников истории и культуры Республики Татарстан»². Полученные в результате архивно-библиографических изысканий историко-культурные сведения в кратком виде представлены в соответствующих разделе: Историко-археологическая справка по району исследования.

Второй этап заключался в осмотре участка предполагаемых строительных работ, поиске подъемного материала, определении мест для последующей закладки шурфов. Был обследован не только сам участок землеотвода, но и прилегающие территории не менее 100 м по периметру проектируемых сооружений. Исследования проводились в соответствии с Положением о порядке проведения археологических полевых работ и составления научной

¹ Свод памятников археологии Республики Татарстан: в 3 т. / Отв. Ред. А.Г. Ситдиков, Ф.Ш. Хузин. – Казань, 2007. – Т. 3. – 528 с.

² Свод памятников истории и культуры Республики Татарстан. – Т. I. – Административные районы. – Казань: Изд-во «Мастер Лайн», 1999.

отчётной документации, утвержденным постановлением Отделения историко-филологических наук Российской академии наук от 27 ноября 2013г. № 85. Земляные работы проводились на основании Открытого листа № 1203, от 19.07.2017 г., выданного Министерством культуры Российской Федерации на имя Хузина Ф.Ш.

На третьем этапе, на выбранных участках с целью выяснения наличия культурного слоя закладывались шурфы. Шурфы размером 2х1 м были ориентированы по сторонам света. Местонахождения шурфов определялись при помощи GPS навигатора Garmin GPSmap 78S в системе географических координат WGS84. За основу привязки брался северо-восточный угол (или сектор) шурфов. Прокопка шурфов производилась вручную, тонкими вертикальными штыками по 15-20 см и горизонтальными зачистками. Их глубина зависела от стратиграфической ситуации, но, как правило, не менее 0,2-0,6 м. Графическая фиксация планов и профилей велась в масштабе 1:20. При выборе репера для нивелировки, за относительный ноль принималась максимальная высота профиля на одном из углов шурфа.

В ходе работ также осуществлялась фотофиксация ландшафтно-топографической ситуации территории обследования и отдельных фрагментов земельного участка. Фотофиксация производилась цифровой камерой марки «Olympus E-P3».

Последующая обработка полевых материалов и чертежей осуществлялась на компьютере с использованием программ MS Word, Adobe Photoshop CS2, CorelDRAW14.

Природно-географические характеристики территории проведения работ

Земельный участок, планируемый к хозяйственному освоению по проекту: «Реконструкция нефтепровода от УПСВ-1 «Камышла» до УПСВ-2 «Бурейка»» в Нурлатском муниципальном районе Республики Татарстан, расположен на юго-востоке Республики Татарстан. (Рис. 1-3). В природно-географическом отношении участок расположен Западном Закамье.

Территория Западного Закамья представляет собой относительно низменную ровную местность, медленно поднимающуюся к востоку. Геоморфологически входит в Черемшанский облесенный равнинный район смешанных лесов. Почти вся область дренируется речной системой Большого Черемшана, лишь на крайнем юго-востоке заходит долина р. Кондучара. Здесь протекает несколько рек, часть которых (Бездна, Ахтай, Шентала, Шешма) впадает в Каму, другая часть (М. Черемшан, Б. Сульча и др.) — в Большой Черемшан, левый приток Волги. Здесь более сухой и теплый климат. Преобладают степные черноземные почвы, но есть и леса. Наиболее крупный лесной массив преимущественно лиственных пород расположен в междуречье Большого и Малого Черемшана, наименее облесенным является район г. Чистополя. В геоморфологическом, почвенном и климатическом отношениях Западное Закамье благоприятный для сельскохозяйственных занятий регион. Ландшафт и климатическая ситуация делали регион довольно привлекательным для расселения человеческих коллективов с древнейших времен, а в X–XV вв. превратили Западное Закамье в центр, вокруг которого группируется значительная часть археологических памятников, характеризующих культуру центрального региона Волжской Булгарии, а затем Золотой Орды (Улус Джучи).

Историко-археологическая справка по району исследования

К археологическим памятникам Закамья ученые стали проявлять интерес ещё в XVIII веке. Археологические систематические исследования региона начались с конца 50-х годов прошлого века. Памятники археологии в регионе представлены достаточно широко, начиная с эпохи палеолита, заканчивая периодом позднего средневековья.

В XIX в. центром изучения древней истории края становится Казанский императорский университет. Первыми обобщающими работами историко-археологического плана, отразившими сведения о памятниках региона, становятся монографии, выпущенные к Всероссийским археологическим съездам, «О городищах древнего Волжско-Болгарского и Казанского царства в нынешних губерниях Казанской, Симбирской, Самарской и Вятской» (1871) К.И. Невоструева и «Древние города и другие болгарско-татарские памятники в Казанской губернии» (1877) С.М. Шпилевского.

В рамках научной деятельности Общества археологии, истории и этнографии при Казанском императорском университете, а также деятельности статистических ведомств к археологическим памятникам района обращались И.А. Износков (1878 г.), Е.Т. Соловьёв (1879 г.), В.А. Казаринов (1880 г.), Н.И. Загоскин (1881 г.), А.Ф. Лихачёв (1888 г.), П.А. Пономарёв (1893 г.), С.И. Порфирьев (1904 г.), Н. Спасский (1912 г.). В целом все работы дореволюционного периода были посвящены отдельным археологическим памятникам эпохи средневековья и носили, в основном, описательный характер.

По территории района в широтном направлении проходит засечная черта XVII-XVIII вв., отделявшая земледельческие районы Среднего Поволжья и Нижнего Прикамья от степей. Примерно такое же расположение фиксируют и археологические памятники I тыс. н. э. и болгарского времени, выявленные в основном в северной половине района. Всего было выявлено 32 объекта. Большая часть представлена средневековыми памятниками.

Ещё в XIX был известен Карамышевский вал протяжённостью 8780 м, представляющий линию обороны Волжской Булгарии в этом районе. В 1884 году в обрыве берега р. Шешма в 2,5 км от села Шешминская крепость была вскрыта могила с положением черпа характерным для мусульманского обряда.

Археологическое исследование района началось в 1963 году. Отрядом ТАЭ были найдены четыре селища с керамикой именьковской культуры, два возле деревни Ульяновка и ещё два рядом с деревней Новый Кутуш, всё на правом берегу р. Сульча.

Масштабное изучение археологических памятников района началось в 1964 году в ходе полевых исследований бассейна р. Мараса отряда ТАЭ под руководством Р. Г. Фахрутдинова. Рядом с деревнями: Кичкальня, Кульбаево-Мараса, Курнали-Амзя, Нариманово, Новая Амзя, Старая Татарская Амзя, Черепатырово, сел Новое Альметьево и Старое Альметьево были обнаружены десятки селищ и поселений, а так же множество курганных групп. Селища в основном керамикой салтовской и болгарской культур, а так же срубной и именьковской культур, но последние более редко.

В 1965 году в ходе обследования р. Большой Черемшан экспедицией под руководством Фахрутдинова Р. Г. было выявлено более десятка новых памятников возле деревни Искра, сел Бурметьево, Казанка, Нижняя Чегодайка, Сотниково, все они представляют собой селища с керамикой срубного, именьковского или болгарского типов.

В 70-х годах разведки на территории района были продолжены. В 1971 году найдено городище, не далеко от села Ивашкино в верховьях реки Сульча, располагавшееся на восточной окраине села, на мысу между двумя оврагами. В 80-е гг. большая часть городища разрушена в результате строительства дороги.

В 1973 году в ходе разведки найдено болгарское селище неподалёку от села Лашманка и стоянка с керамикой срубной культуры рядом с селом Старый Кутуш.

В 1996 году проводилось обследование Новоальметьевского городища, при котором внешние признаки городища выявлены не были. Два поселения

эпохи бронзы возле села Салдакаево были открыты в 2000 году К.Э. Истоминим и А.С. Губиным.

В 2004 году было проведено обследование Черемшанского вала А.М. Губайдулиным, являвшегося частью Засечной черты XVI-XVII вв. Оборонительная насыпь была сильно потревожена в результате поздней хозяйственной деятельности.

Археологически район исследован далеко не полностью, но археологические разведки, проведённые здесь в 1964-1968 гг., показали наличие здесь двух видов памятников – неопределённых курганов, расположенных преимущественно на водоразделах, и болгарских поселений, приуроченных в основном к бассейну р. Черемшан. Курганные группы в этом районе были известны ещё в XIX веке. Так в «Заметках 1874 г.» указывалось на 5 курганов у села Старое Альметьево в сторону деревни Новое Альметьево. В источниках XIX века было отмечено наличие кургана около деревни Курнали-Амзя. Рядом с деревней Новое Альметьево было найдено городище площадью 40 000 кв. м расположенное на мысу образованном р. Мараса.

В районе находится большое количество памятников (224 объекта)³. Значительное их количество связано с эпохой бронзы, среди которых преобладают памятники срубной культуры. Наибольшее число памятников связано с эпохой средневековья, Волжской Булгарией.

Таким образом, благодаря археологическим исследованиям, проводившимся на территории Восточного Закамья, начиная с конца XIX столетия, стало известно множество памятников разных эпох. Преобладающая их часть открыта в 1970-1980-е гг., в этот же период активно проводились и раскопки этих объектов. Археологические изыскания на этой территории продолжаются и на современном этапе. Все эти работы позволили получить ценные материалы по истории Восточного Закамья.

³ Свод памятников археологии Республики Татарстан / отв. ред. Ф.Ш. Хузин, А.Г. Ситдилов. – Казань, 2007. – Т. 3. с. 287. На момент выхода в свет III тома Свода памятников археологии Республики Татарстан, в Альметьевском районе было известно 167 археологических памятника. После публикации Свода был открыт ряд памятников. В данный момент общее количество памятников Нурлатском районе составляет 224. Полный перечень памятников Нурлатского района см. в подписуночном тексте к рис. 2.

Ближайший локализованный объект археологического наследия – Михайловская курганный группа⁴, расположена в 5,2 км к северо-северо-западу от участка обследования. Ближайший памятник истории и культуры – «Братская могила советских воинов⁵», расположена в с. Тарн-Вар в 9,5 км к юго-западу от участка обследования от участка обследования.

⁴ Свод памятников археологии Республики Татарстан: в 3-х томах / Отв. Ред. А.Г. Ситдинов, Ф.Ш. Хузин. – Казань, 2007. – Т. 3. – с.292.

⁵ Свод памятников истории и культуры Республики Татарстан. Т.1. Административные районы. – Казань: Изд-во «Мастер Лайн», 1999. – 460 с, с. 303.

Результаты обследования

Территория, выделяемая под строительство объекта: «Реконструкция нефтепровода от УПСВ-1 «Камышла» до УПСВ-2 «Бурейка»» в Нурлатском муниципальном районе Республики Татарстан.

Территория исследования установлена в соответствии с картографическим материалом предоставленным заказчиком. В составе проекта 1 линейный объект, протяженностью 1,36 км, ширина землеотвода 10 м. (Рис. 3).

Обследуемый земельный участок расположен на краю распаханного поля, вдоль автомобильной трассы 16K1310 в 2,8 км на юго-восток от южной окраины н.п. Малая Камышла, в 4,1 км на юго-запад от западной окраины н.п. Нижние Челны, в 286 м на запад от р. Бурейка (Рис. 2). Участок расположен на распаханном поле.

В ходе проведения пешего сплошного обследования территории участка подъемного материала обнаружено не было, выходов культурного слоя не выявлено. В процессе обследования было определено место для последующей закладки шурфа (Рис. 3). На выбранных участках с целью уточнения наличия или отсутствия культурного слоя был заложен шурф размером 1х1 м ориентированный по сторонам света. Место нахождения шурфа при помощи GPS навигатора «Garmin» определено в системе географических координат (WGS84). Прокопка шурфа производилась вручную, штыками по 15-20 см. Фотофиксация осуществлялась цифровым фотоаппаратом. Заложенный шурф после выборки и фиксации был закопан.

Шурф №1 (Рис. 4- 7).

Шурф размерами 1х1 м, ориентированный по сторонам света заложен у восточного окончания участка земельного участка, в 4,1 км к юго-западу от западной окраины н.п. Нижние Челны, в 4,2 км к юго-востоку от восточной окраины н.п. Малая Камышла, в 286 м на запад от р. Бурейка (Рис. 3). Признаков наличия культурного слоя не зафиксировано. Поверхность шурфа ровная. Почва представлена черноземом, мощностью до 50 см, подстиляется

плотным желто-коричневым материковым суглинком. Индивидуальные находки, массовый материал и другие признаки культурного слоя в шурфе не обнаружены. После проведения работ шурф был засыпан.

Координаты: 54°28'54,80" С.Ш.; 50°53'53,59" В.Д.

Таким образом, в ходе произведенных полевых натурных работ было обследовано 1 земельный участок общей протяженностью 1,36 км с шириной землеотвода 10 м. В ходе натурных обследований был заложен 1 шурф, площадью 1 кв. м. По результатам полевых исследований на исследуемом земельном участке культурный слой или иные признаки наличия объектов культурного наследия не выявлены.

Заключение

Летом 2017 г. на территории Республики Татарстан в Нурлатском муниципальном районе проводилось исследование участка строительства объекта: «Реконструкция нефтепровода от УПСВ-1 «Камышла» до УПСВ-2 «Бурейка».

Проведено сплошное обследование территории земельного участка общей протяженностью 1,36 м с шириной землеотвода 10 м., определенной в соответствии с предоставленным заказчиком картографическим материалом.

В результате сплошного натурного обследования местности и заложения шурфов подъемный материал и визуально фиксируемые признаки объектов археологического наследия (рвы, валы, запады грунта, насыпи курганов и т.д.) выявлены не были, культурный слой не выявлен. Установлено отсутствие включенных в реестр выявленных объектов культурного наследия либо объектов, обладающих признаками объекта культурного наследия на земельном участке, подлежащем освоению.

Работы на территории проектируемого объекта могут быть проведены без угрозы разрушения объектов культурного наследия.

Список использованных источников и литературы

1. Свод памятников археологии Республики Татарстан / отв. ред. Ф.Ш. Хузин, А.Г. Ситдинов. – Казань, 2007. – Т. 3. – 528 с.
2. Казаков Е. П., Старостин П. Н. , Халиков А. Х Археологические памятники Татарской АССР. - Казань, 1987. - 240 с.
3. Габяшев Р.С., Старостин П.Н. Жилища эпохи бронзы второй Дубовогривской стоянки // Древности Икско-Бельского междуречья. Казань, 1978.
4. Габяшев Р.С. Исследования памятников каменного века и эпохи раннего металла казанскими археологами в 1965-1981 гг.// Новое в археологии и этнографии Татарии. Казань, 1982.
5. Казаков Е.П. О срубных могильниках в восточных районах Татарии // Древние культуры Поволжья и Приуралья. – Куйбышев, 1978.
6. Казаков Е.П. Неолитические погребения в восточных районах Татарии // СА. – М., 1978. – № 2.
7. Кузьминых С.В. Металлообработка срубных племен Закамья // Об исторических памятниках по долинам Камы и Белой. Казань, 1981.
8. Халиков А.Х. Древняя история Среднего Поволжья. М., 1969.
9. Шпилевский С.М. Древние города и другие булгаро-татарские памятники в Казанской губернии. – Казань: Типография Университета, 1877.

Список иллюстраций

Рис. 1. Карта-схема расположения земельного участка, отводящегося под проектируемое строительство: «Реконструкция нефтепровода от УПСВ-1 «Камышла» до УПСВ-2 «Бурейка»» в Нурлатском муниципальном районе Республики Татарстан.

Рис. 2. Карта-схема расположения земельного участка, отводящегося под проектируемое строительство: «Реконструкция нефтепровода от УПСВ-1 «Камышла» до УПСВ-2 «Бурейка»» в Нурлатском муниципальном районе Республики Татарстан относительно археологических памятников.

Рис. 3. Карта-схема расположения закладки шурфа на участке проектируемого строительства: «Реконструкция нефтепровода от УПСВ-1 «Камышла» до УПСВ-2 «Бурейка»» в Нурлатском муниципальном районе Республики Татарстан.

Рис. 4. Шурф 1 до начала работ с привязкой к объекту. Вид с северо-запада.

Рис. 5. Шурф 1 после выборки. Вид с севера.

Рис. 6. Шурф 1. Южный профиль шурфа. Вид с севера.

Рис. 7. Шурф 1 после засыпки. Вид с юга.

Иллюстрации

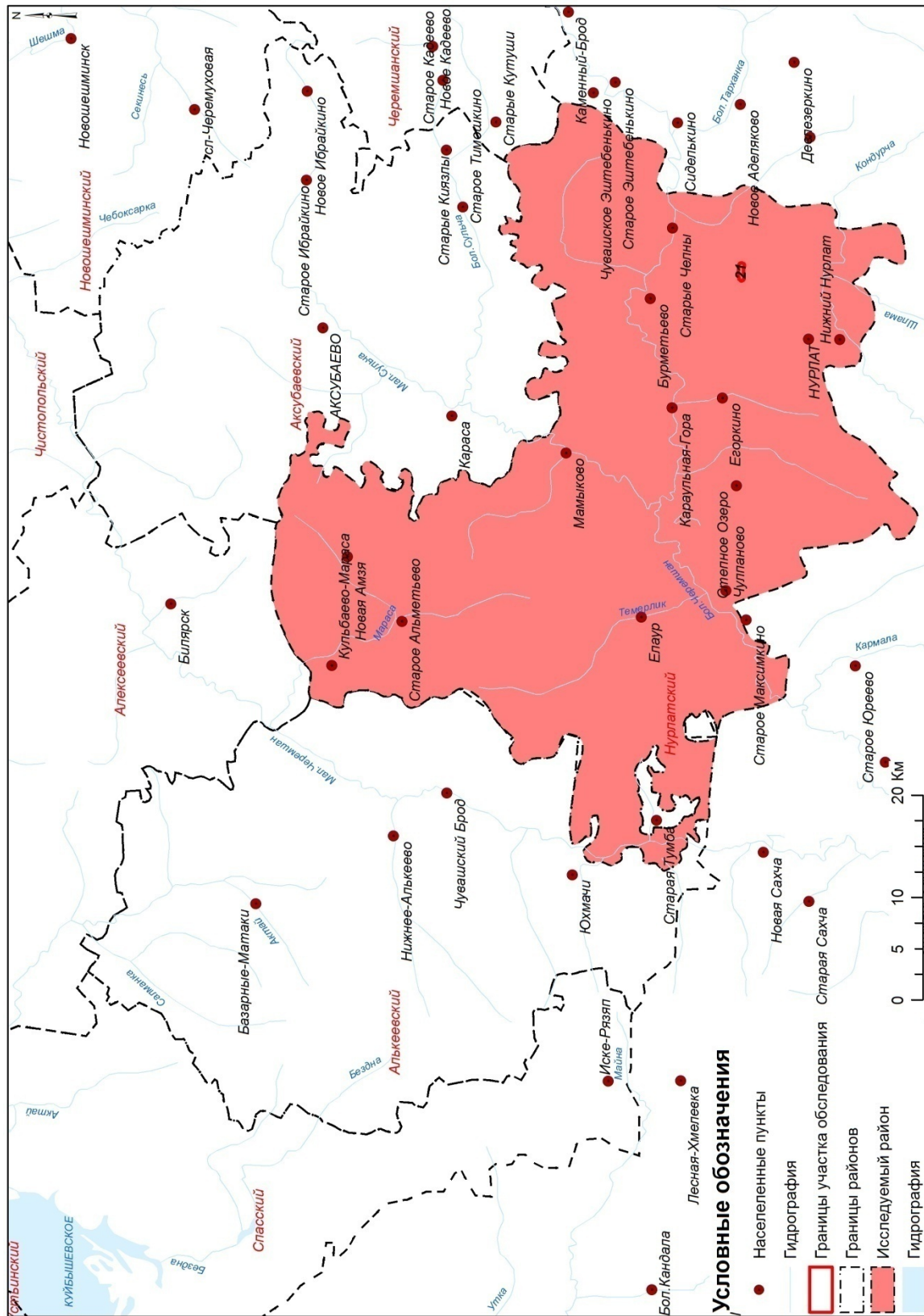


Рис. 1. Карта-схема расположения земельных участков, отводимых под проектируемое строительство: «Реконструкция нефтепровода от УПСВ-1 «Камышла» до УПСВ-2 «Бурейка»» в Нурлатском муниципальном районе Республики Татарстан.

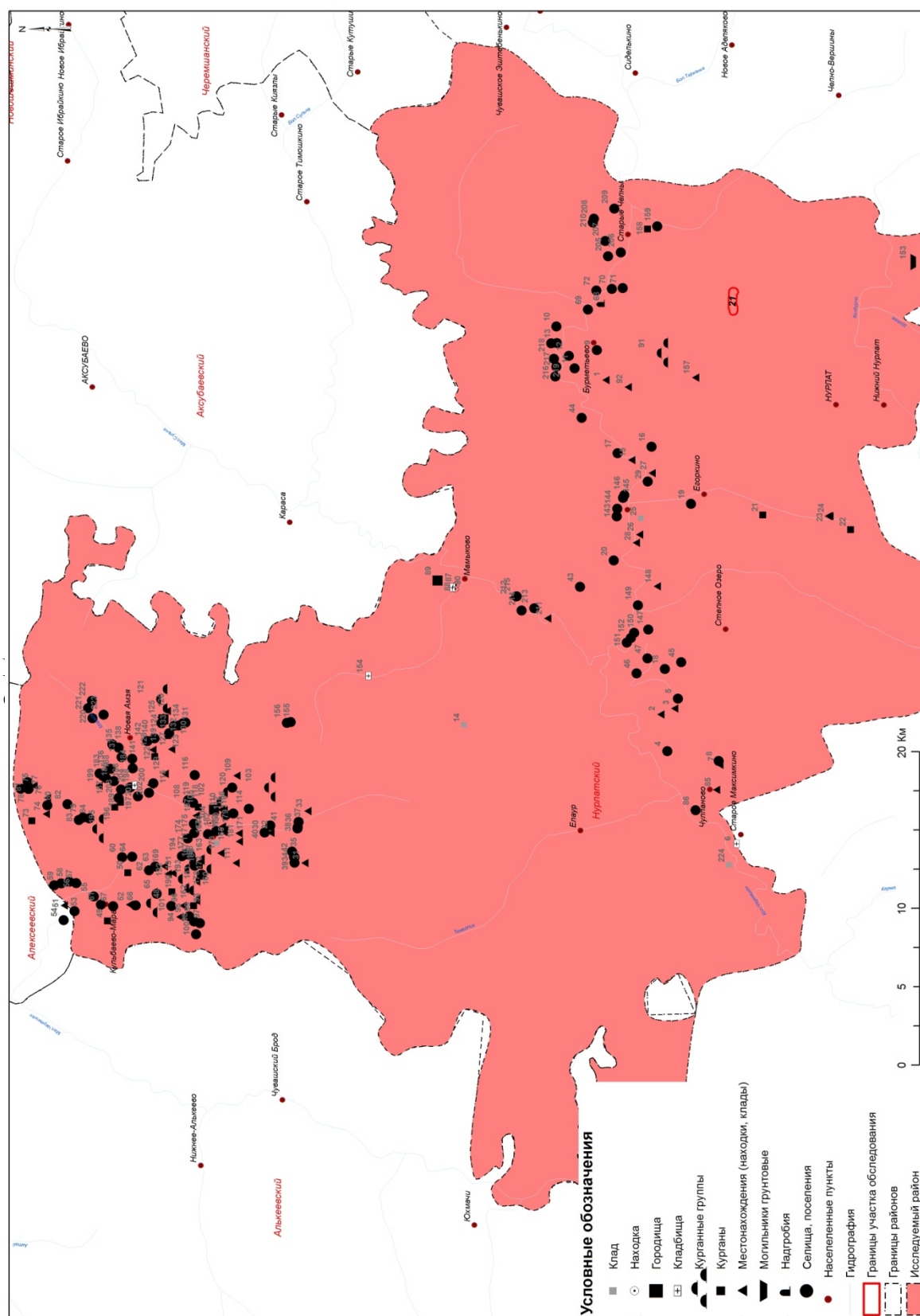


Рис. 2. Карта-схема расположения земельного участка, отводящегося под проектируемое строительство: «Реконструкция нефтепровода от УПСВ-1 «Камышла» до УПСВ-2 «Бурейка» в Нурлатском муниципальном районе Республики Татарстан относительно археологических памятников.

1 - Абляскинское местонахождение; 2 - Биляр-Озёрское местонахождение; 3 - Биляр-Озёрское местонахождение II; 4 - Биляр-Озёрское селище I; 5 - Биляр-Озёрское селище II; 6 - Большечулпановское кладбище; 7 - Большечулпановское местонахождение; 8 - Большечулпановское поселение; 9 - Бурметьевское поселение I; 10 - Бурметьевское селище I; 11 - Бурметьевское селище II; 12 - Бурметьевское селище III; 13 - Бурметьевское селище IV; 14 - Бутаевский клад; 15 - Вишневополянское местонахождение; 16 - Вишневополянское селище I; 17 - Вишневополянское селище II; 18 - Гайтанкинское поселение; 19 - Егоркинское поселение I; 20 - Единение, селище; 21 - Ерепкинский курган I; 22 - Ерепкинский курган II; 23 - Ерепкинское местонахождение I; 24 - Ерепкинское местонахождение II; 25 - Каргоринский клад монет; 26 - Каргоринское местонахождение I; 27 - Каргоринское местонахождение II; 28 - Каргоринское местонахождение III; 29 - Каргоринское селище; 30 - Кичкальнинское местонахождение I; 31 - Кичкальнинское местонахождение II; 32 - Кичкальнинское местонахождение III; 33 - Кичкальнинское местонахождение IV; 34 - Кичкальнинское поселение I; 35 - Кичкальнинское поселение II; 36 - Кичкальнинское селище I; 37 - Кичкальнинское селище II; 38 - Кичкальнинское селище III; 39 - Кичкальнинское селище IV; 40 - Кичкальнинское селище V; 41 - Кичкальнинское селище VI; 42 - Кичкальнинское селище VII; 43 - Коминтерновское поселение; 44 - Краснозвездинское селище; 45 - Кривоозёрское поселение I; 46 - Кривоозёрское поселение II; 47 - Кривоозёрское селище; 48 - Кульбаево-Марасинская курганная группа; 49 - Кульбаево-Марасинский курган; 50 - Кульбаево-Марасинский курган Ia; 51 - Кульбаево-Марасинское местонахождение I; 52 - Кульбаево-Марасинское местонахождение II; 53 - Кульбаево-Марасинское поселение I; 54 - Кульбаево-Марасинское поселение II; 55 - Кульбаево-Марасинское поселение III; 56 - Кульбаево-Марасинское селище I; 57 - Кульбаево-Марасинское селище II; 58 - Кульбаево-Марасинское селище III; 59 - Кульбаево-Марасинское селище IV; 60 - Кульбаево-Марасинское селище IX; 61 - Кульбаево-Марасинское селище V; 62 - Кульбаево-Марасинское селище VI; 63 - Кульбаево-Марасинское селище VII; 64 - Кульбаево-Марасинское селище VIII; 65 - Кульбаево-Марасинское селище X; 66 - Кульбаево-Марасинское селище XI; 67 - Кульбаево-Марасинское селище XII; 68 - Курманаевское надгробие; 69 - Курманаевское селище I; 70 - Курманаевское селище II; 71 - Курманаевское селище III; 72 - Курманаевское селище IV; 73 - Курнали-Амзинский курган; 74 - Курнали-Амзинское местонахождение I; 75 - Курнали-Амзинское местонахождение II; 76 - Курнали-Амзинское местонахождение III; 77 - Курнали-Амзинское поселение I; 78 - Курнали-Амзинское поселение II; 79 - Курнали-Амзинское поселение III; 80 - Курнали-Амзинское селище I; 81 - Курнали-Амзинское селище II; 82 - Курнали-Амзинское селище III; 83 - Курнали-Амзинское селище IV; 84 - Курнали-Амзинское селище V; 85 - Малочулпановское местонахождение; 86 - Малочулпановское поселение; 87 - Мамыковская находка; 88 - Мамыковские находки; 89 - Мамыковское городище Шихан; 90 - Мамыковское кладбище; 91 - Михайловская курганная группа; 92 - Михайловское местонахождение; 93 - Наримановский курган; 94 - Наримановское местонахождение I; 95 - Наримановское местонахождение II; 96 - Наримановское местонахождение III; 97 - Наримановское поселение I; 98 - Наримановское поселение II; 99 - Наримановское поселение III; 100 - Наримановское поселение IV; 101 - Наримановское поселение V; 102 - Новоальметьевская курганная группа I; 103 - Новоальметьевская курганная группа II; 104 - Новоальметьевские находки; 105 - Новоальметьевский курган; 106 - Новоальметьевское городище; 107 - Новоальметьевское местонахождение I; 108 - Новоальметьевское местонахождение II; 109 - Новоальметьевское местонахождение IV; 110 - Новоальметьевское местонахождение V; 111 - Новоальметьевское местонахождение VI; 112 - Новоальметьевское поселение I; 113 - Новоальметьевское поселение II; 114 - Новоальметьевское поселение III; 115 - Новоальметьевское поселение IV; 116 - Новоальметьевское поселение V; 117 - Новоальметьевское селище I; 118 -

Новоальметьевское селище II; 119 - Новоальметьевское селище III; 120 - Новоальметьевское селище IV; 121 - Новоамзинская курганная группа I; 122 - Новоамзинская курганная группа II; 123 - Новоамзинский курган; 124 - Новоамзинское городище; 125 - Новоамзинское местонахождение I; 126 - Новоамзинское местонахождение II; 127 - Новоамзинское местонахождение III; 128 - Новоамзинское местонахождение IV; 129 - Новоамзинское местонахождение V; 130 - Новоамзинское поселение I; 131 - Новоамзинское поселение II; 132 - Новоамзинское поселение III; 133 - Новоамзинское поселение IV; 134 - Новоамзинское поселение V; 135 - Новоамзинское поселение VI; 136 - Новоамзинское селище I; 137 - Новоамзинское селище II; 138 - Новоамзинское селище III; 139 - Новоамзинское селище IV; 140 - Новоамзинское селище V; 141 - Новоамзинское селище VI; 142 - Новоамзинское селище VII; 143 - Русско-Менчинское поселение; 144 - Русско-Менчинское селище I; 145 - Русско-Менчинское селище II; 146 - Русско-Менчинское селище III; 147 - Савиновское селище; 148 - Салдакаевское местонахождение; 149 - Салдакаевское поселение I; 150 - Салдакаевское поселение II; 151 - Салдакаевское селище I; 152 - Салдакаевское селище II; 153 - Светлое Озеро могильник; 154 - Селенгушское кладбище; 155 - Селенгушское селище I; 156 - Селенгушское селище II; 157 - Среднекамышлинское местонахождение; 158 - Среднечелнинский курган; 159 - Среднечелнинское селище; 160 - Староальметьевская курганная группа I; 161 - Староальметьевская курганная группа II; 162 - Староальметьевская курганная группа III; 163 - Староальметьевская находка; 164 - Староальметьевские находки; 165 - Староальметьевский клад монет; 166 - Староальметьевский курган II; 167 - Староальметьевский курган III; 168 - Староальметьевское местонахождение; 169 - Староальметьевское местонахождение I; 170 - Староальметьевское местонахождение IV; 171 - Староальметьевское местонахождение V; 172 - Староальметьевское местонахождение VI; 173 - Староальметьевское поселение I; 174 - Староальметьевское селище I; 175 - Староальметьевское селище II; 176 - Староальметьевское селище III; 177 - Староальметьевское селище IV; 178 - Староальметьевское селище V; 179 - Старорусскоальметьевское местонахождение I; 180 - Старорусскоальметьевское местонахождение II; 181 - Старорусскоальметьевское местонахождение III; 182 - Старорусскоальметьевское селище; 183 - Старорусскоамзинское местонахождение II; 184 - Старорусскоамзинское поселение I; 185 - Старорусскоамзинское селище I; 186 - Старорусскоамзинское селище II; 187 - Старорусскоамзинское селище III; 188 - Старорусскоамзинское селище IV; 189 - Старорусскоамзинское селище V; 190 - Старотатальметьевский курган I; 191 - Старотатальметьевское местонахождение II; 192 - Старотатальметьевское местонахождение III; 193 - Старотатальметьевское селище IV; 194 - Старотатальметьевское селище V; 195 - Старотатамзинская курганная группа; 196 - Старотатамзинский курган I; 197 - Старотатамзинский курган II; 198 - Старотатамзинское кладбище; 199 - Старотатамзинское местонахождение I; 200 - Старотатамзинское местонахождение II; 201 - Старотатамзинское поселение I; 202 - Старотатамзинское селище I; 203 - Старотатамзинское селище II; 204 - Старотатамзинское селище III; 205 - Старочелнинское селище I; 206 - Старочелнинское селище II; 207 - Старочелнинское селище III; 208 - Старочелнинское селище IV; 209 - Старочелнинское селище V; 210 - Старочелнинское селище и местонахождение; 211 - Тюрясевское местонахождение I; 212 - Тюрясевское местонахождение II; 213 - Тюрясевское селище; 214 - Тюрясевское селище I; 215 - Тюрясевское селище II; 216 - Урнякское селище I; 217 - Урнякское селище II; 218 - Урнякское селище III; 219 - Урнякское селище IV; 220 - Чербатыровское поселение I; 221 - Чербатыровское поселение II; 222 - Чербатыровское поселение III; 223 - Чербатыровское селище I; 224 - Юганский клад.

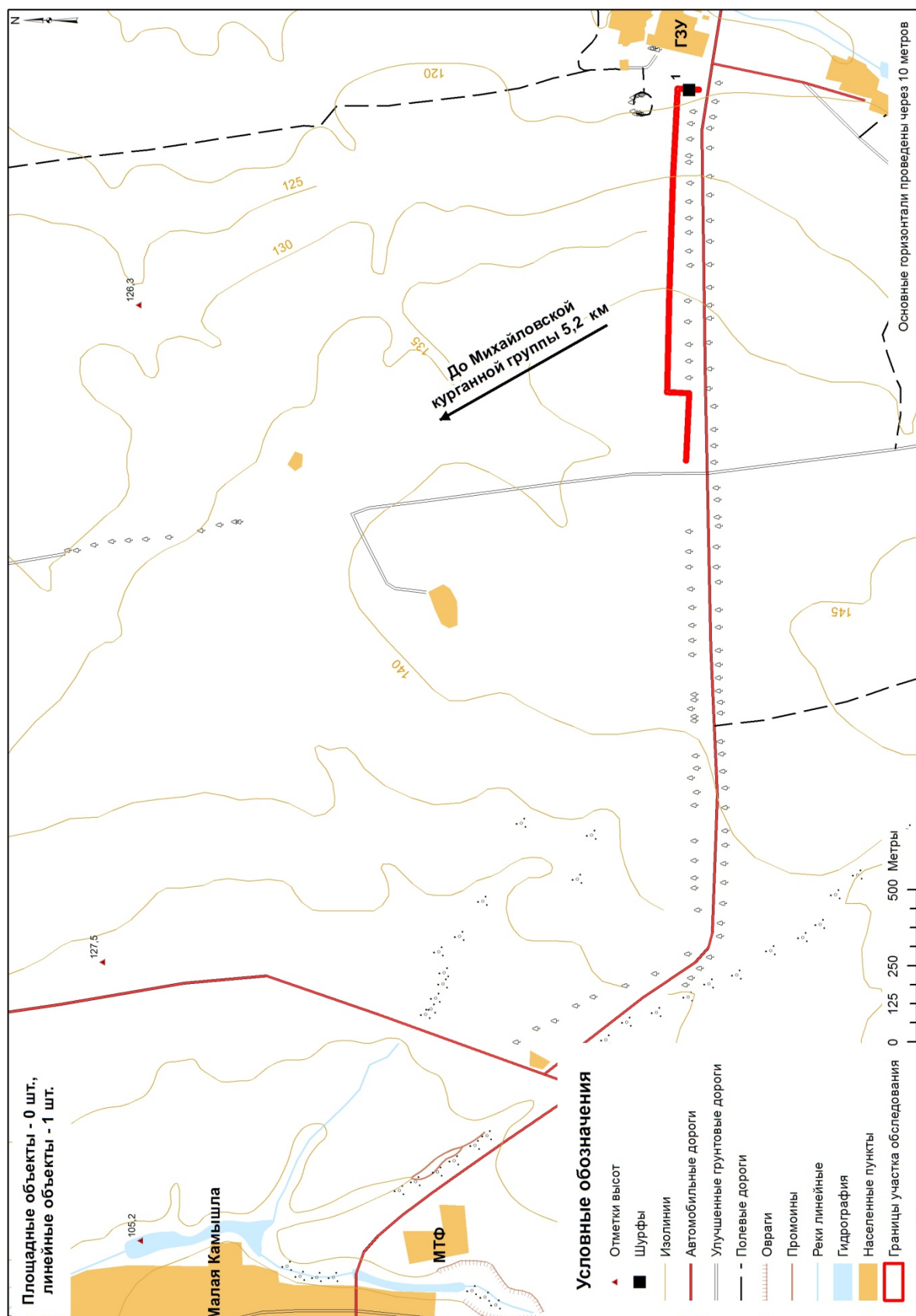


Рис. 3. Карта-схема расположения закладки шурфа на земельном участке проектируемого строительства: «Реконструкция нефтепровода от УПСВ-1 «Камышла» до УПСВ-2 «Бурейка»» в Нурлатском муниципальном районе Республики Татарстан.



Рис. 4. Шурф 1 до начала работ с привязкой к объекту. Вид с северо-запада.



Рис. 5. Шурф 1 после выборки. Вид с севера.



Рис. 6. Шурф 1. Южный профиль шурфа. Вид с севера.



Рис. 7. Шурф 1 после засыпки. Вид с юга.



Министерство культуры Российской Федерации

ОТКРЫТЫЙ ЛИСТ

№ 1203

Настоящий открытый лист выдан:

Хузину Фаязу Шариповичу

паспорт 9204 № 573746

(серия номер паспорта)

на право проведения археологических полевых работ
в Республике Татарстан в зоне обустройства дополнительных скважин Северо-Альметьевской, Альметьевской, Миннибаевской площадей, Березовского, Ямашинского, Тюгеевского нефтяного месторождения в Альметьевском районе; Аксубаево-Мокшинского, Аксубаево-Мокшинского нефтяного месторождения в Аксубаевском районе; Аскаринского, Соколкинского нефтяного месторождения в Заинском районе; строительства газопровода от ДНС-308 ЦДНГ-1 НГДУ «Бавлынефть» до узла подключения к газопроводу «УПС-163-ДНС-БУСО» в Бавлинском районе; МФН при УПС-1 в Альметьевском районе, МФН при скв. 13825с. в Бугульминском районе; обустройства Ромашкинского нефтяного месторождения в Бугульминском районе; Сабачинского нефтяного месторождения в Ютазинском, Бугульминском районах; Пионерского месторождения в Аксубаевском районе; нефтяного месторождения Максат, Вишнево-Полянского, Кутушевского нефтяного месторождения в Нурлатском районе; Ивашкино-Мало-Сулчинского, Чегодайского нефтяного месторождения в Черемшанском районе; Ашальчинского месторождения в Альметьевском районе; Вишнево-Полянского нефтяного месторождения в Нурлатском районе; Бастрыкского нефтяного месторождения в Заинском районе; Комаровского нефтяного месторождения в Менделеевском районе; Зычебаишского, Контузлинского нефтяного месторождения в Тукаевском районе; обустройства скважин на 31 залежи, 12 залежи НГДУ «Джалильнефть» в Азнакаевском, Сармановском, Альметьевском, Заинском районах; Ромашкинского месторождения; залежей 201, 301-303 Ромашкинского месторождения в Лениногорском, Альметьевском районах; подстанций № 220 с ВЛ-35 кВ, 35/10 кВ № 216 «Мокишино» Аксубаево-Мокшинского нефтяного месторождения в Аксубаевском районе; Туйметкинского поднятия Лангуевского месторождения (водоснабжение котельной «Туйметкинская» с УППДВ-350 «Каменка» в Альметьевском районе; реконструкции нефтепровода от УПСВ-1 «Камышла» до УПСВ-2 «Бурейка», КНС-8021, подстанции №215, КНС-2 Вишнево-Полянского нефтяного месторождения в Нурлатском районе; СИКН-213, газосборной системы УПСВН с ОС и УПСВ-7 «Ашальчи» на Ашальчинском месторождении, УПСВ-7 «Ашальчи» в Альметьевском районе; УПВСН-2 «Кутема» в Черемшанском районе; установки очистки нефтяного газа от сероводорода (включая газопровод от УСО-1 до участка коллектора для сбора сернистого газа от УП-1а до МЦПС Миннибаевского ГПЗ) в г.Альметьевске и Альметьевском районе; расширения обустройства Бурейкинского нефтяного месторождения в Нурлатском районе; технического перевооружения КНС-1517а в Альметьевском районе.

011278

На основании открытого листа

Хузин Фаяз Шарипович

(Ф.И.О)

имеет право производить следующие археологические полевые работы:

археологические разведки с осуществлением локальных земляных работ на указанной территории с целью выявления объектов археологического наследия, уточнения сведений о них и планирования мероприятий по обеспечению их сохранности.

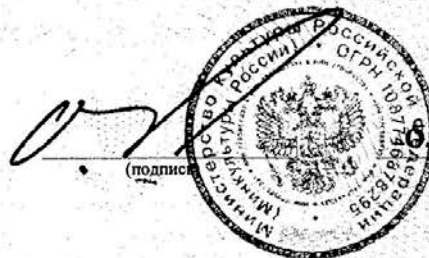
Передоверие права на проведение археологических полевых работ по данному открытому листу другому лицу запрещается.

Срок действия открытого листа: с 19 июля 2017 г. по 30 ноября 2017 г.

Дата принятия решения о предоставлении открытого листа: 19 июля 2017 г.

Заместитель Министра

(должность)



(подпись)

В.Рыжков

(Ф.И.О.)

Дата 19 июля 2017 г.

М.П.